

SI du Port de la Sinope

16 rue de l'Eglise

50310 Quinéville

A Fermanville, le 22 juillet 2021,

Objet : Attestation de non-observation de gravelots à collier interrompu sur l'estuaire de la Sinope à Quinéville

Monsieur le Maire,

Mesdames et messieurs les conseillers municipaux,

Je, soussignée, Daphné Lapie, technicienne au Groupe Ornithologique Normand, atteste par la présente ne pas avoir observé de gravelots à collier interrompu nicheurs sur la plage de Quinéville lors de mon passage du mardi 20 juillet 2021.

Ainsi, les travaux exceptionnels de dragage que vous souhaitez réaliser pour désensabler l'entrée du port de Quinéville ne nous paraissent pas incompatibles en ce moment sur ce secteur, même si nous sommes en pleine période de nidification des gravelots jusqu'à fin août. En effet, pour rappel, ladite période de nidification des gravelots s'étend chaque année du 1^{er} avril à la fin août.

Aussi, à l'avenir, dès 2022 et au-delà, nous vous encourageons à systématiquement programmer tous vos travaux envisagés sur le DPM et nécessitant comme vous le savez une autorisation de l'Etat et un avis technique d'experts en tant que de besoin (tels que le GONm pour le volet ornithologique), en automne ou en hiver.

Vous contribuerez ainsi à la préservation de la biodiversité des plages qui fait aussi la richesse et l'attrait de notre littoral, pour ses habitants mais aussi pour les gens de passage.

Il convient aussi de veiller à ce que les produits de dragage soient déposés à bon escient, en évitant impérativement les secteurs de présence de gravelots à collier interrompu.

Restant à votre disposition pour tout complément éventuel d'information ou pour tout autre forme d'accompagnement, je vous prie, Monsieur le Maire, mesdames et messieurs les conseillers municipaux, d'agréer l'expression de mes respectueuses salutations.

Daphné Lapie
pour le GONm



Le gravelot à collier interrompu sur la côte est du Cotentin et de la baie des Veys en 2020

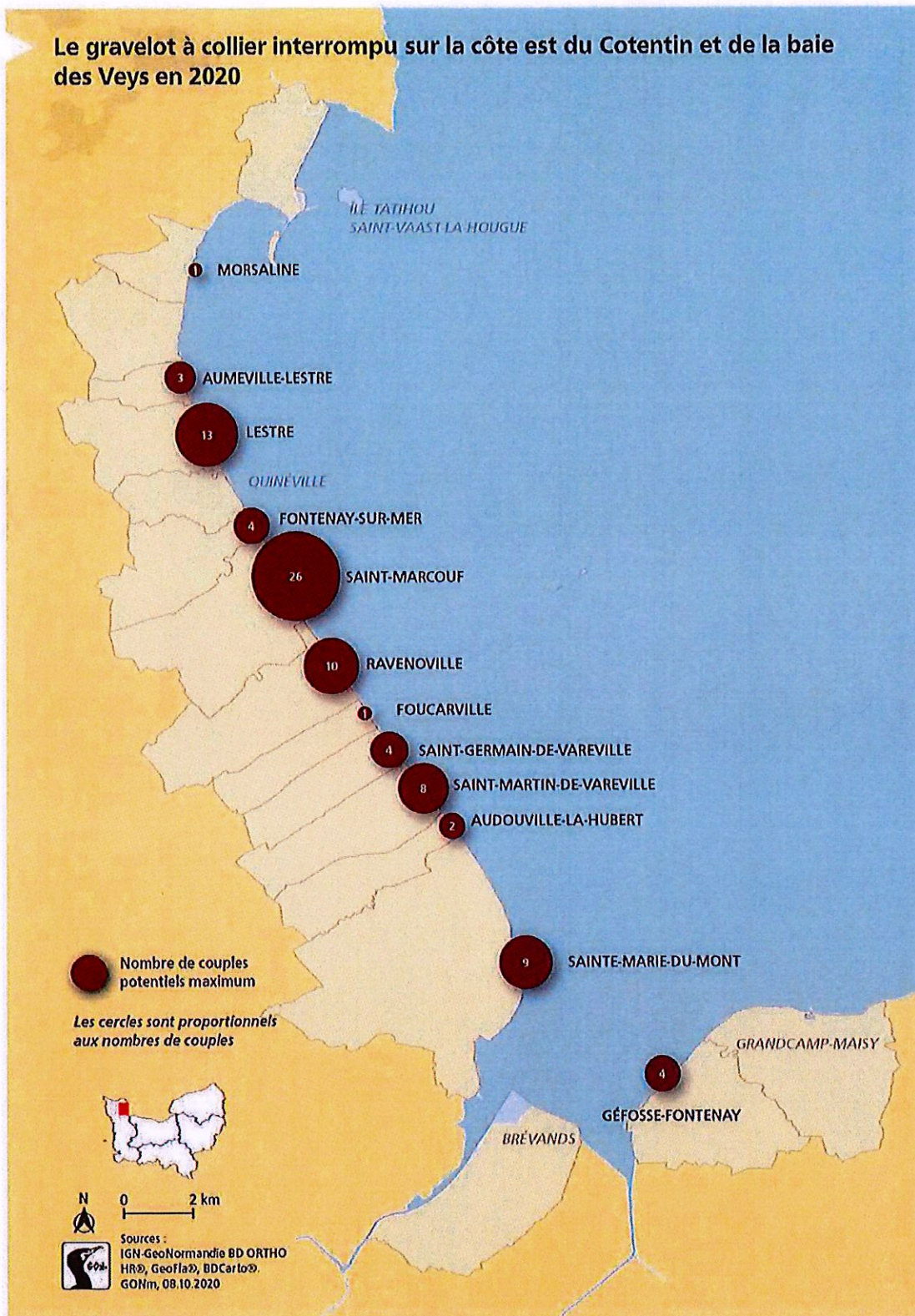


Figure 1 - Répartition des effectifs du gravelot à collier interrompu en

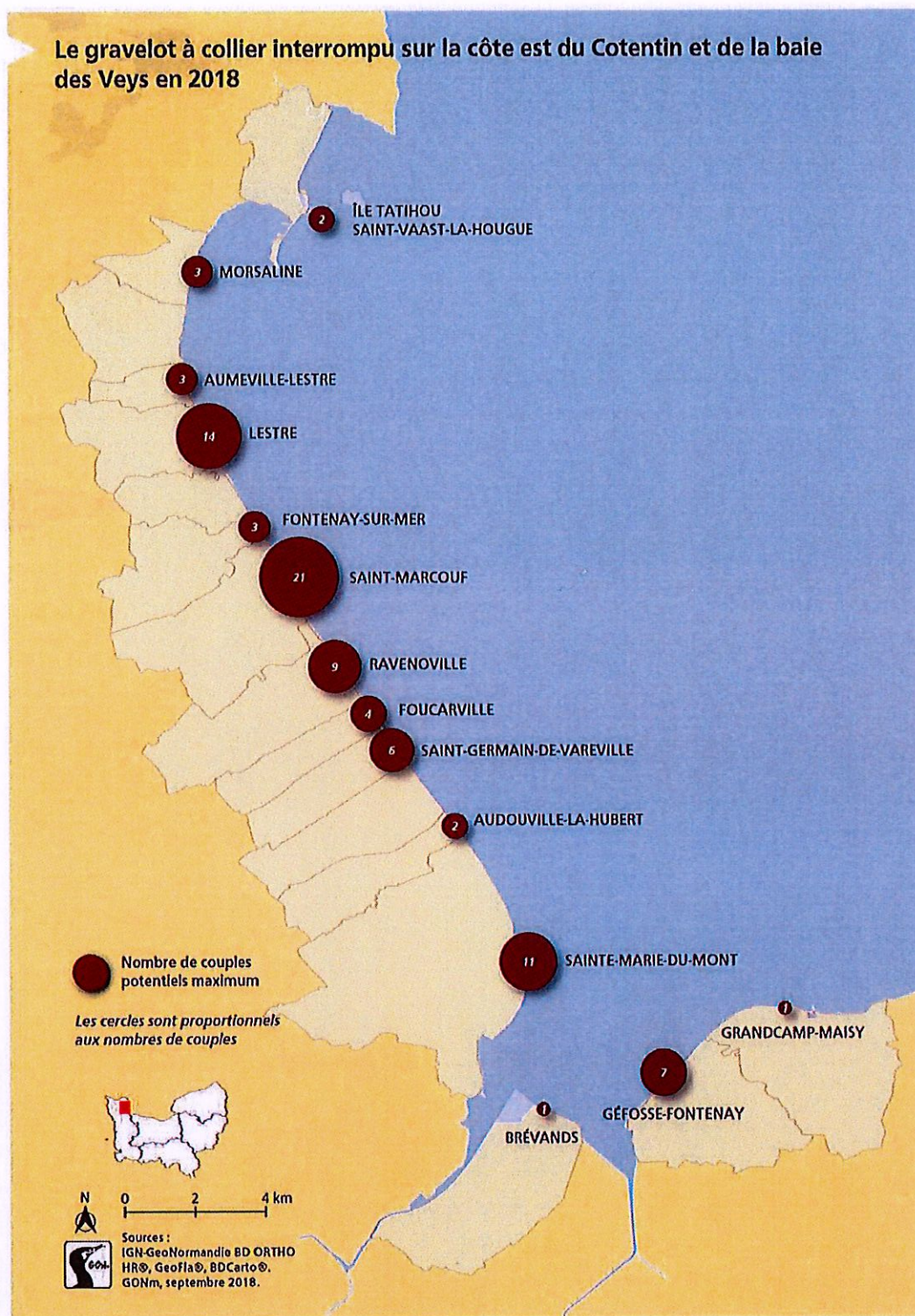


Figure 1 - Répartition des effectifs du gravelot à collier interrompu en 2018.

Huïtrier-pie : pas d'indice de reproduction cette année sur le secteur d'étude (polders exclus).

La carte ci-dessous (figure 1) présente la répartition des effectifs communaux du gravelot à collier interrompu sur l'ensemble du secteur d'étude, en se référant au maximum du potentiel estimé. Les cartes pages 8 à 20 (figures 2 à 14) présentent la localisation des observations et le bilan pour chaque commune occupée (couples, nids, familles et adultes seuls), du nord au sud.

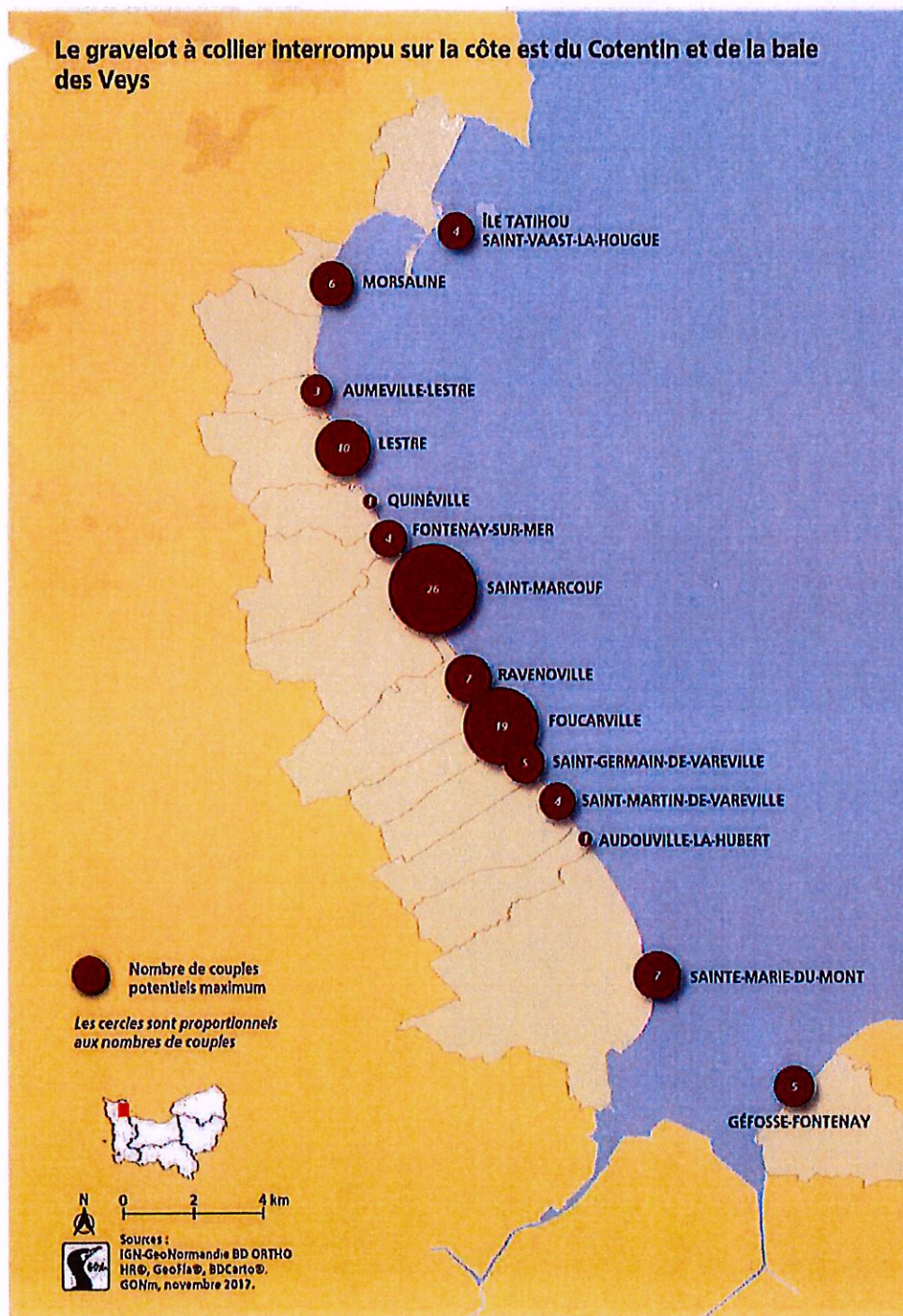
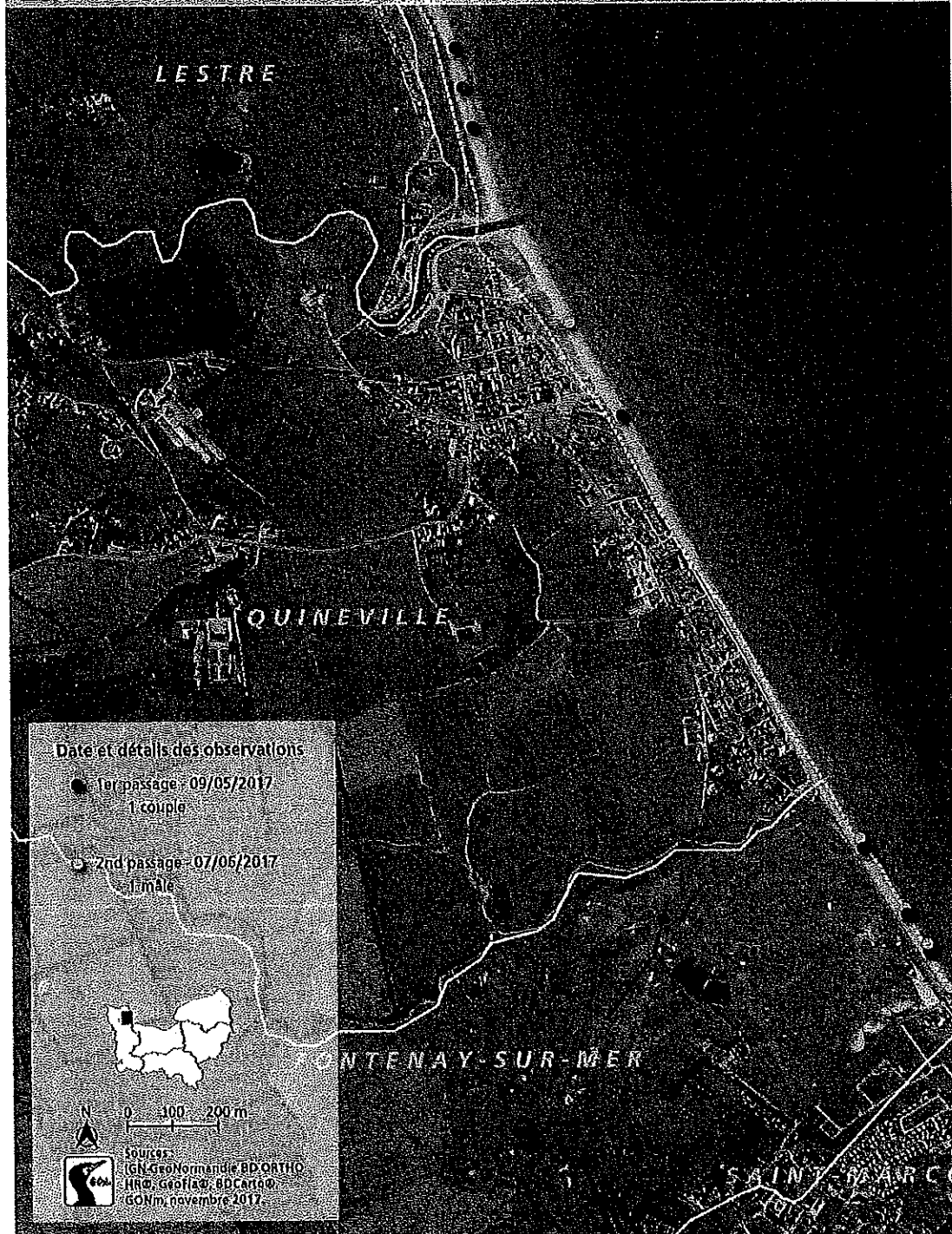


Figure 1 - Répartition des effectifs du gravelot à collier interrompu en 2017.

Le gravelot à collier interrompu sur la côte est du Cotentin et de la baie des Veys

Commune de Quineville, suivi 2017



Petit gravelot : 2 à 4 couples.

Morsalines/Crasville : 1-2 couples cantonnés et probablement nicheurs sur le secteur traditionnel entre la limite Morsalines/Crasville et le nord de cette dernière commune, dont un couple sur l'îlot/banc de crépidules (Détail des données : accouplement sur l'îlot le 29 avril, couple toujours présent le 11 mai, au moins 1 adulte le 17 mai, couple en limite Crasville/Morsalines le 20 mai, 3 sur l'îlot le 27 mai, 1 le 14 juin et 3 le 16 juin).

Lestre/Aumeville-Lestre : 1-2 couples (Détails des données : 3 sur Lestre le 27 avril, couple en parade le 27 mai, 1 le 30 mai, couple sur Aumeville-Lestre le 22 juin, avec un nid à 2 œufs le 11 juillet).

Grand gravelot : 1 à 2 couples.

Sainte-Marie-du-Mont : un couple nicheur possible (soit 0-1 couple), cantonné le 26 avril, est noté au nord de cette commune.

Morsalines : un couple nicheur certain est noté sur l'îlot de crépidules, avec 1 adulte qui parade et alarme le 20 mai, puis 1 adulte avec 2 poussins non volants le 16 juin. Ce qui constitue un petit événement, la reproduction de l'espèce ayant très rarement été prouvée sur ce secteur d'étude auparavant.

Huîtrier-ple : pas d'indice de reproduction cette année sur le secteur d'étude (polders exclus).

La carte ci-dessous (figure 1) présente la répartition des effectifs communaux du gravelot à collier interrompu sur l'ensemble du secteur d'étude, en se référant au maximum du potentiel estimé. Les cartes pages 7 à 18 (figures 2 à 13) présentent la localisation des observations et le bilan pour chaque commune occupée (couples, nids, familles et adultes seuls), du nord au sud.

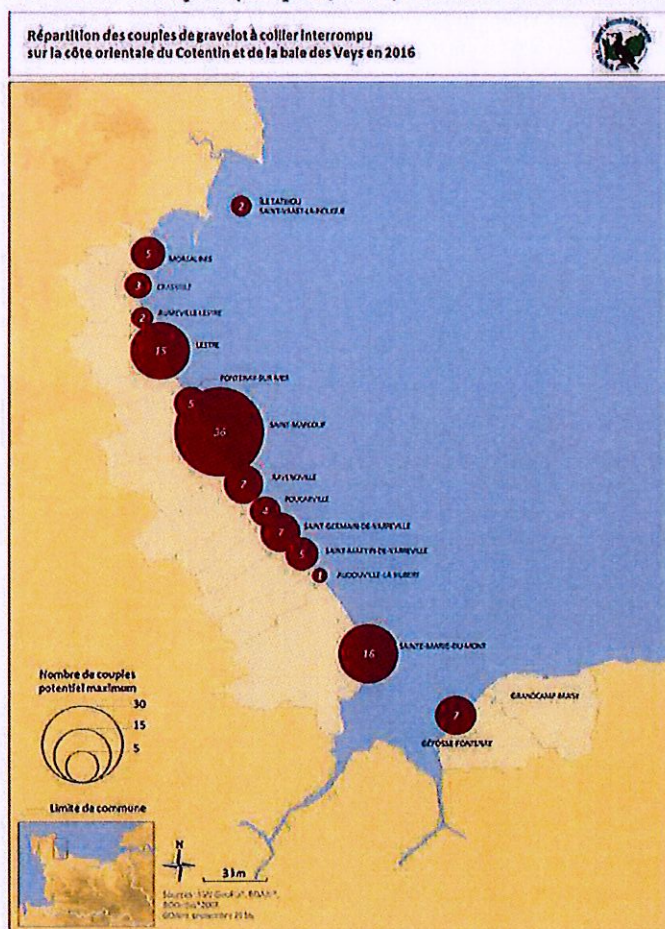


Figure 1 - Répartition des effectifs du gravelot à collier interrompu en 2016.